

# 打印机连接与共享操作手册

内部资料 请勿外传

# 文档属性

客户名称		文件类别	技术文档
文件名	打印机连接与共享操作手册	是否保密	否
编制者	袁鸣	编制者职位	售后工程师
编制者邮箱	yuanming@kylinos.cn	编制日期	2021-8-13
版本修订记录			
版本号	修订时间	修订说明	
V1.0	2021-8-13	新建	

一、 文档说明.....	4
二、 打印机使用.....	4
1、 V7 打印机连接.....	4
1) 直接连接打印机.....	4
2) 网络连接打印机.....	7
2、 V10 打印机连接.....	11
1) 直接连接打印机.....	11
2) 网络连接打印机.....	14
3、 V10SP1 打印机连接.....	18
三、 打印机共享.....	19
1、 V10 打印机共享（服务端配置）.....	19
2、 V10 打印机共享（客户端连接）.....	22
3、 Windows10 打印机共享（客户端连接）.....	24
4、 V7 打印机共享（服务端配置）.....	26
5、 V7 打印机共享（客户端连接）.....	29
6、 Windows7 打印机共享（客户端连接）.....	29
四、 常见问题 F&Q.....	31

## 一、文档说明

本文档主要介绍麒麟 v10 操作系统中打印机连接和共享相关使用方法。

打印机适配完成后打印测试页类似下图，不出现白纸，乱码，多出纸等异常。即表示适配成功，可在其他应用中调用打印机。如出现以上情况，通常由于驱动不匹配，可选择其他型号相近的驱动进行适配，有些兼容性驱动是可以使用的。

一个型号可能对应多个驱动程序，如果推荐的驱动失败，请尝试该型号下的其他驱动程序

## 二、打印机使用

### 1、V7 打印机连接

#### 1) 直接连接打印机

直连打印机比较简单，有的打印机直接插上 usb 线即可识别，这里以奔图 3205DH 为例，具体操作步骤如下

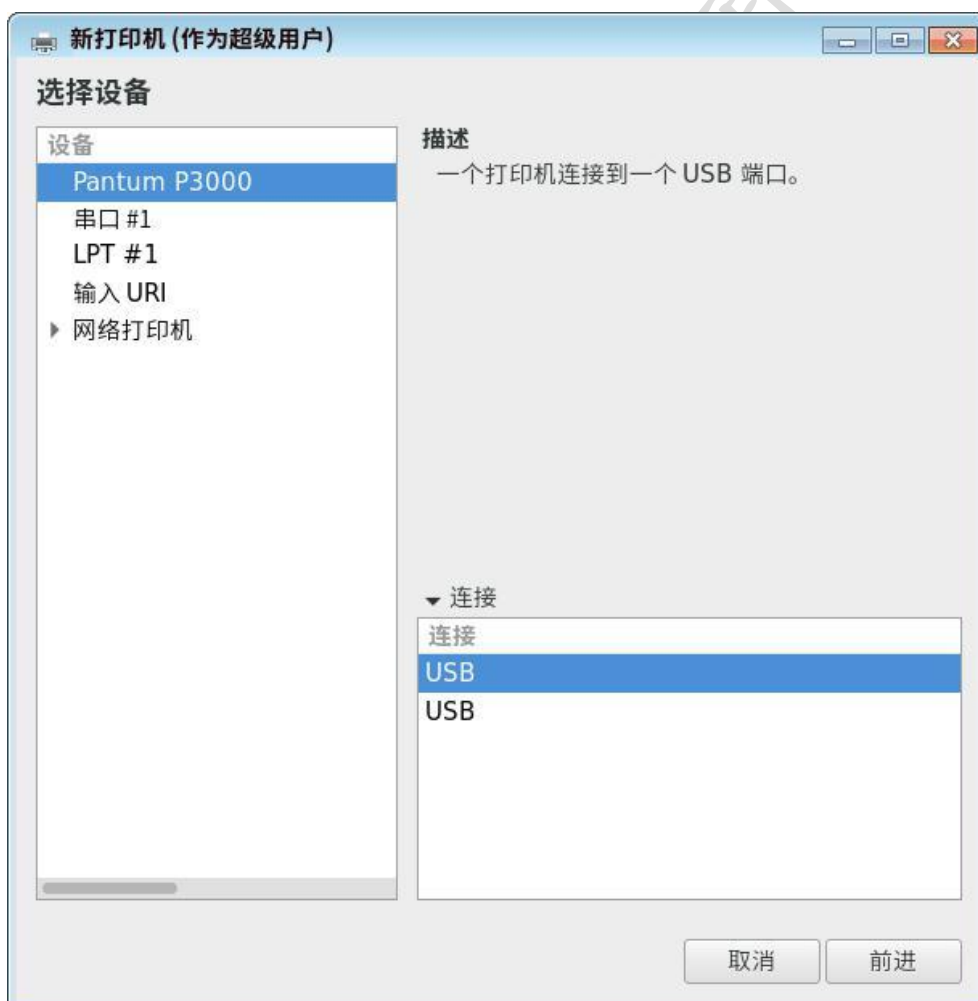
#### ① 打开“开始”菜单——>选择“打印机”



## ② 点击“添加”



③ 打印机直接会被识别到，选择对应型号的设备，连接方式选择“usb”，点击“前进”。



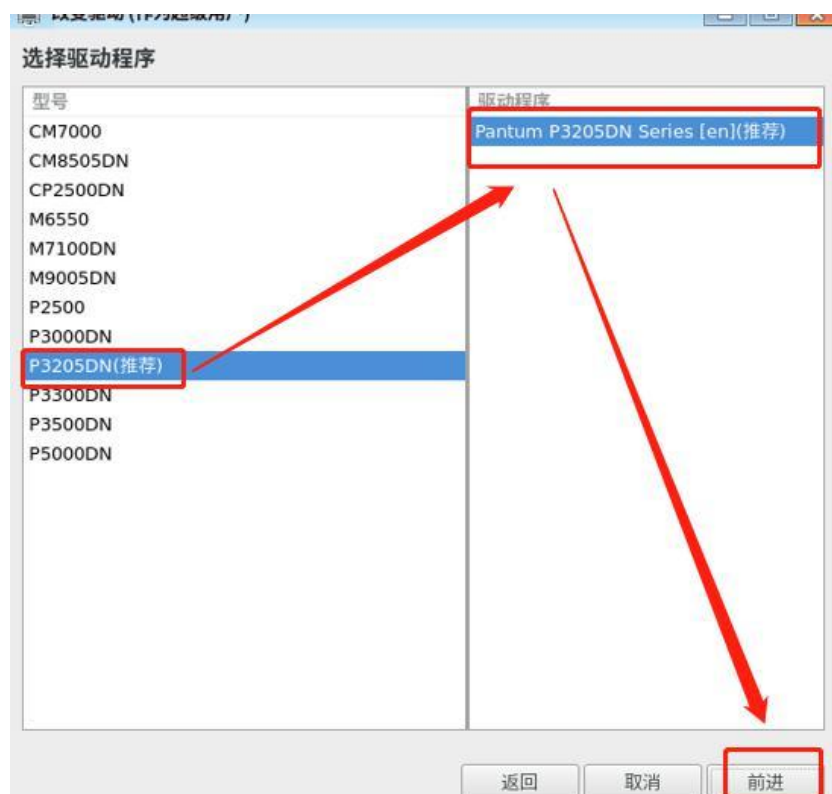
④有时打印机直接被匹配到，驱动会自动安装，直接跳出如下图，选择“应用”，随后打印测试页。



⑤选择打印机品牌-->“前进”，这里选择“奔图”，具体情况请根据现场来选择



## ⑥选择打印机驱动



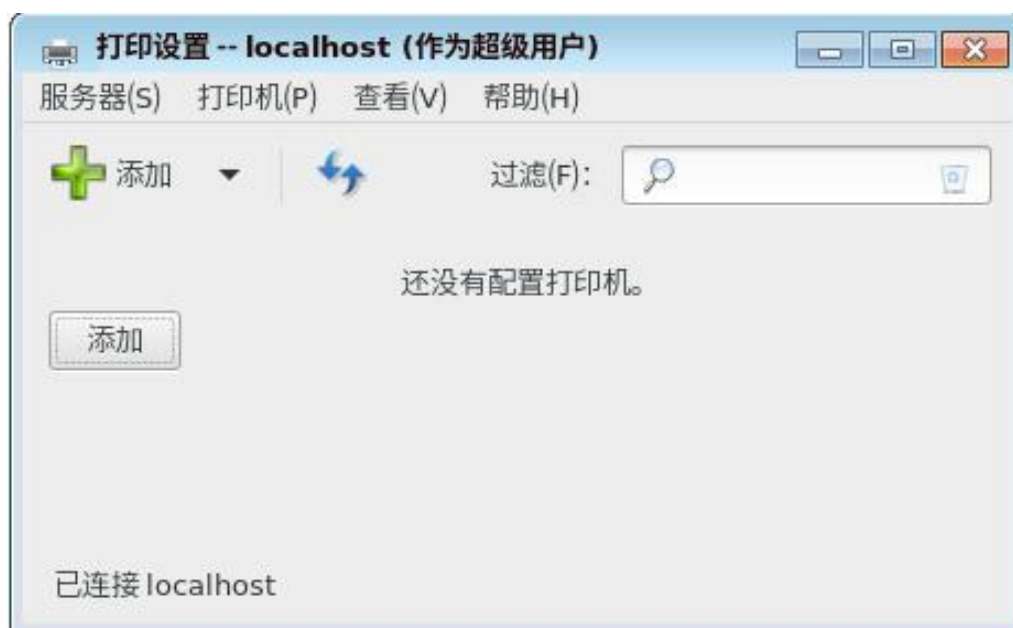
⑦注意一定要打印测试页，如果有双面打印请双面打印，另需测试一下文档打印是否正常。

## 2) 网络连接打印机

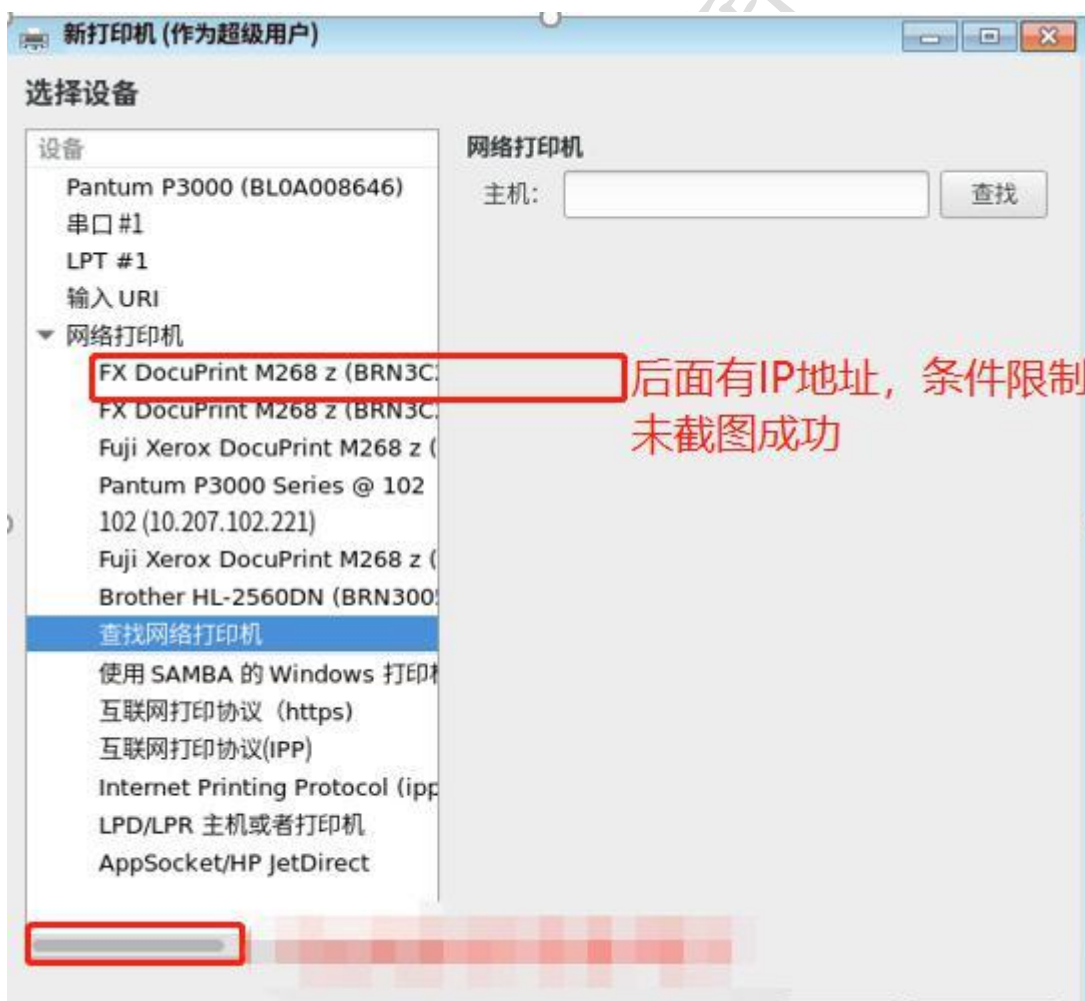
①网络打印机与直连打印机方法类似，打开“开始”菜单-->“打印机”



## ②点击“添加”打印机



③有的可直接识别，有的需输入 IP 地址才能被识别到的。点击“网络打印机”，请根据后面括号内的 IP 地址选择打印机--->“前进”（可拖动最下方滚动条查看 IP）





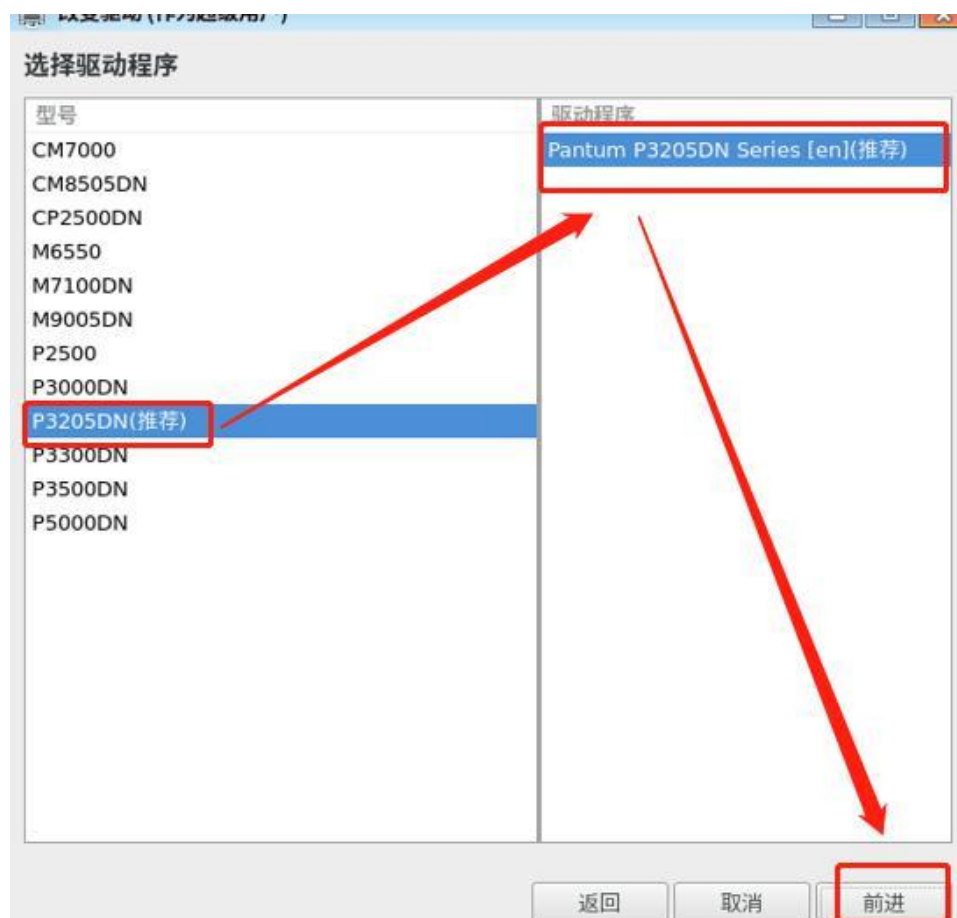
④在未识别到的情况下，点击“查看网络打印机”，输入 IP 地址——>“查找”，在右侧会出现对应的打印机型号（括号内带 IP 地址，请对应选择），具体操作如下。



⑤ 注意事项：点击“查找”后，可能会跳出几十个网络打印机，等加载完成后，选择第一个跳出来的即可（请对应看好 IP 地址），选择打印机品牌——>“前进”，这里选择“奔图”，具体情况请根据现场来选择



⑥ 跳出如下窗口，选择打印驱动



⑦ 注意一定打印测试页，如果有双面打印请双面打印，另需测试一下文档打印是否正常



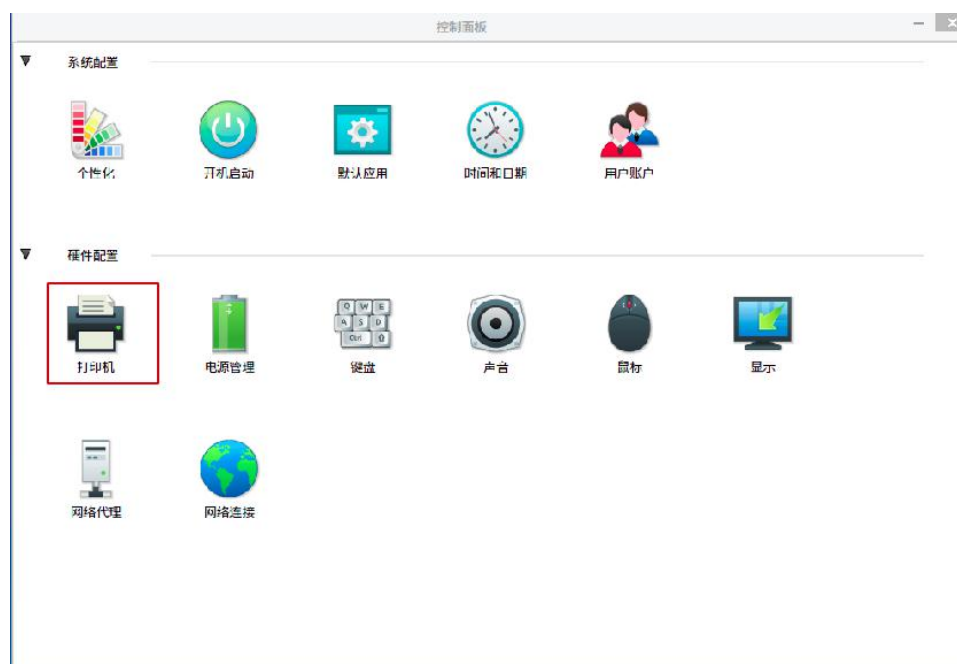
## 2、V10 打印机连接

### 1) 直接连接打印机

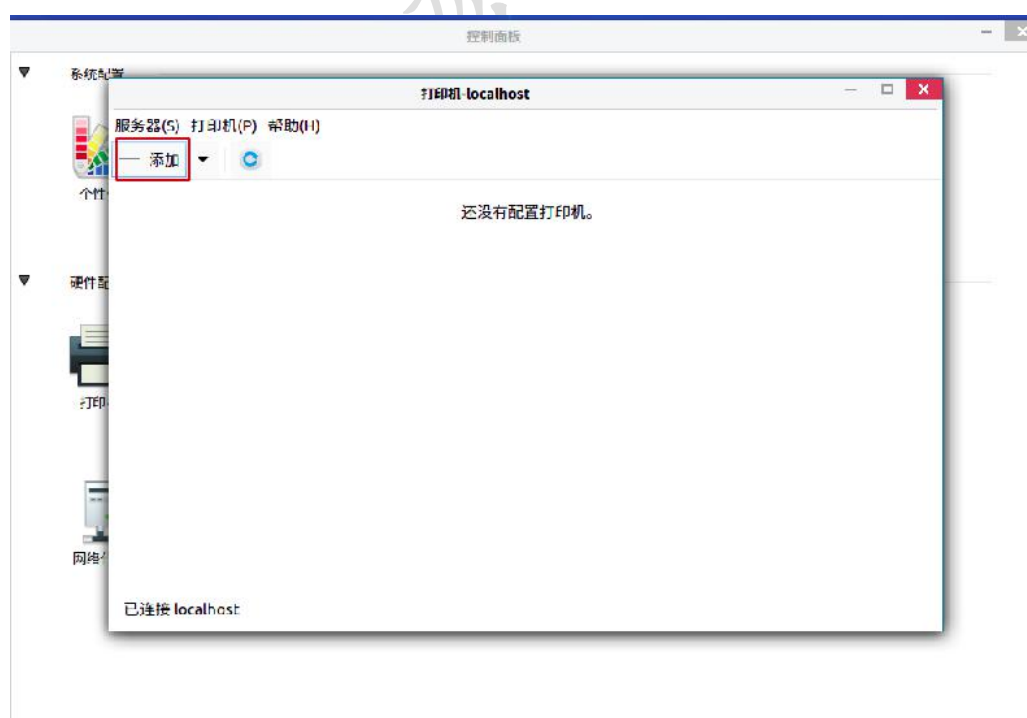
直连打印机，有的打印机直接插上 usb 线即可识别。

此处以直连“惠普 P1566”打印机为例，参考步骤如下：

① 打开“开始菜单->控制面板->打印机”页面。



② 点击“添加”按钮添加打印机。



③ 打印机会直接被识别到，选择对应型号的设备，打印机的连接方式选择“USB”，然后点击“前进”按钮。

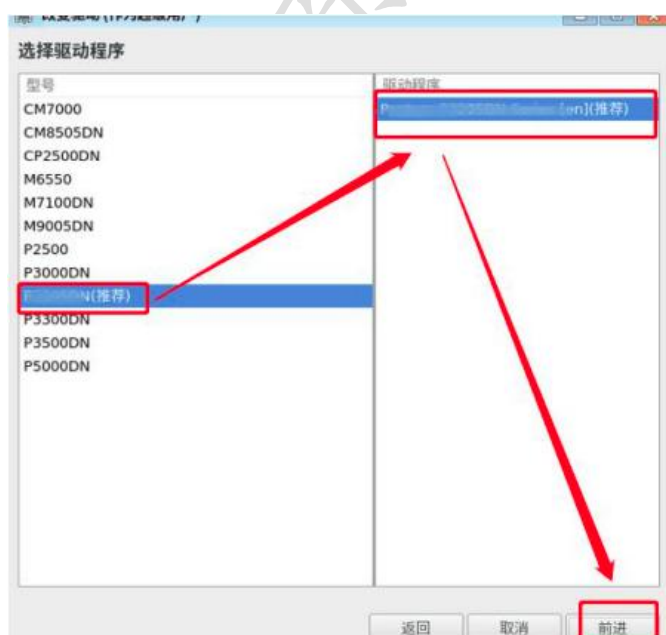


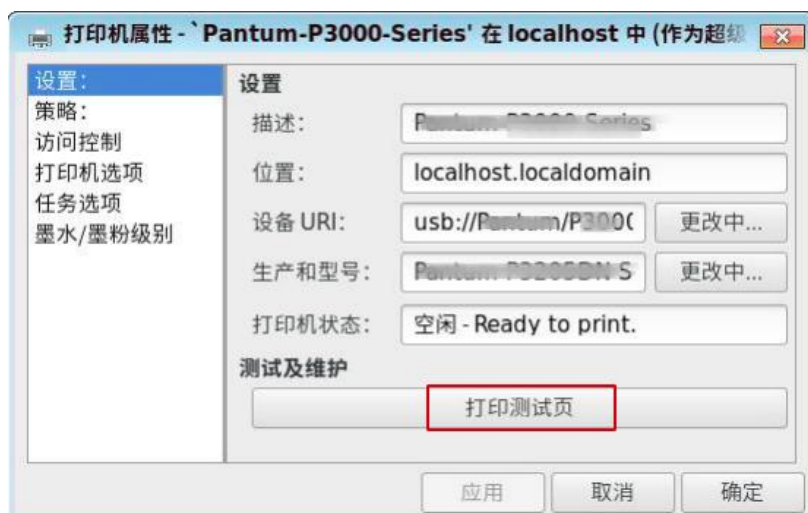
④ 有时打印机直接被匹配到，驱动会自动安装，会直接弹出打印机描述界面，您可以根据您的需要更改该界面内容，也可以直接点击“应用”按钮，打印测试页。





⑤ 在打印机未匹配到的情况下，选择打印机品牌后（这里选择的是“惠普”，具体情况请根据现场进行选择），选择对应的打印机驱动，然后点击“前进”按钮。



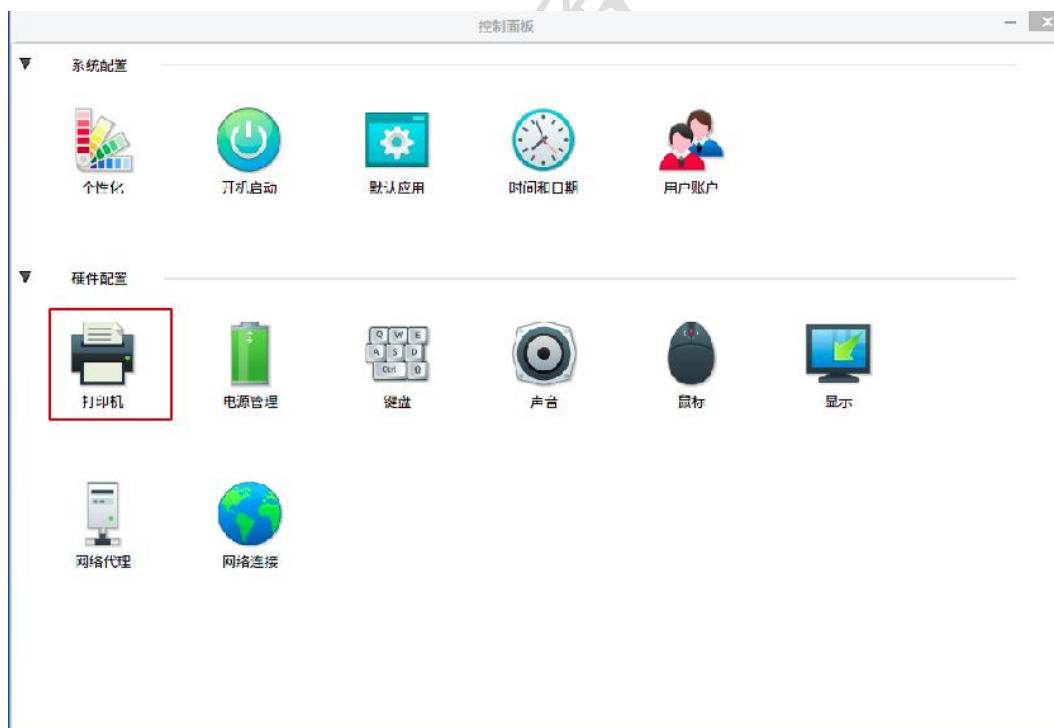


注：一定要打印测试页，打印测试页成功后，还需测试一下文档打印是否正常，双面打印和其他特殊功能请现场确定。

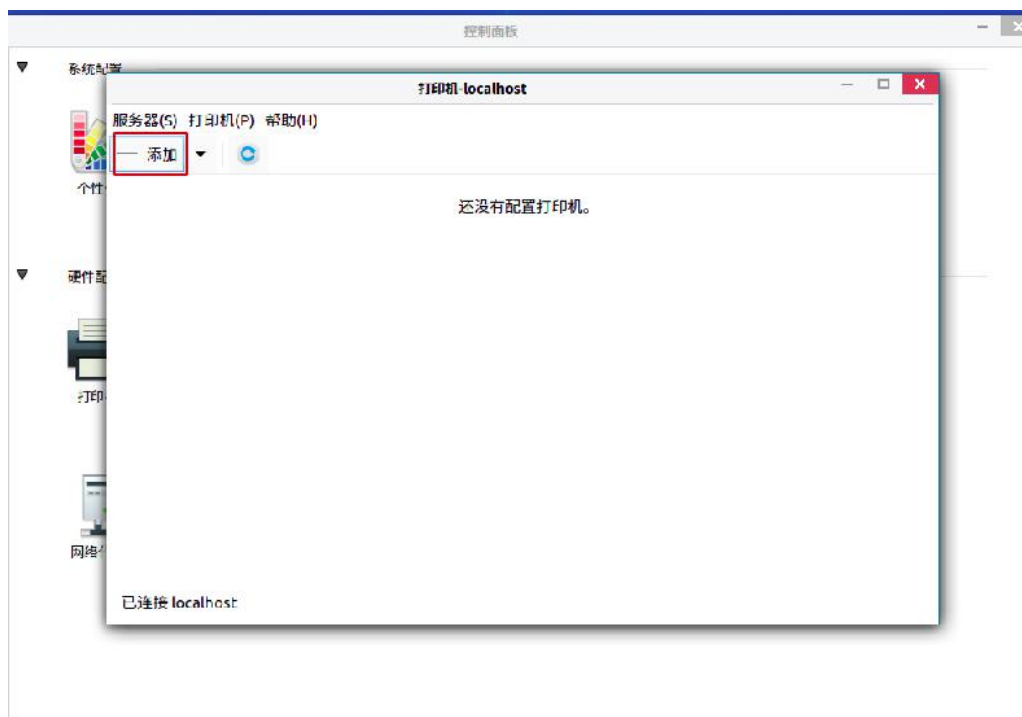
## ⑥ 打印测试页

## 2) 网络连接打印机

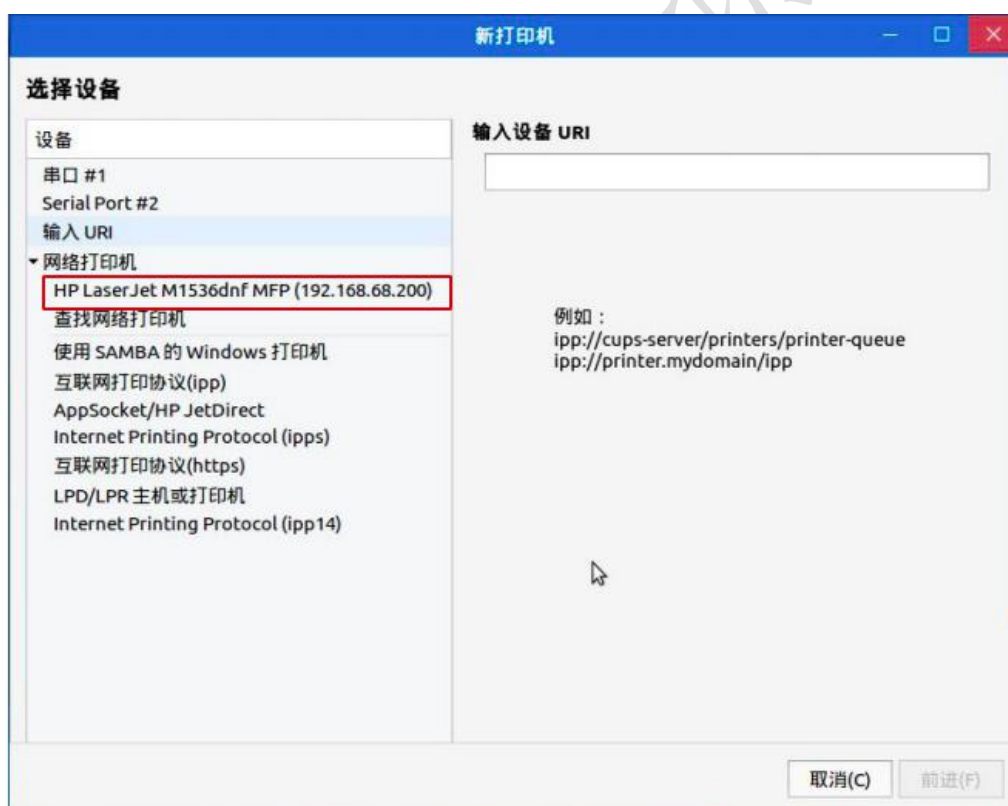
① 打开“开始菜单->控制面板->打印机”页面。



② 点击“添加”按钮添加网络打印机。

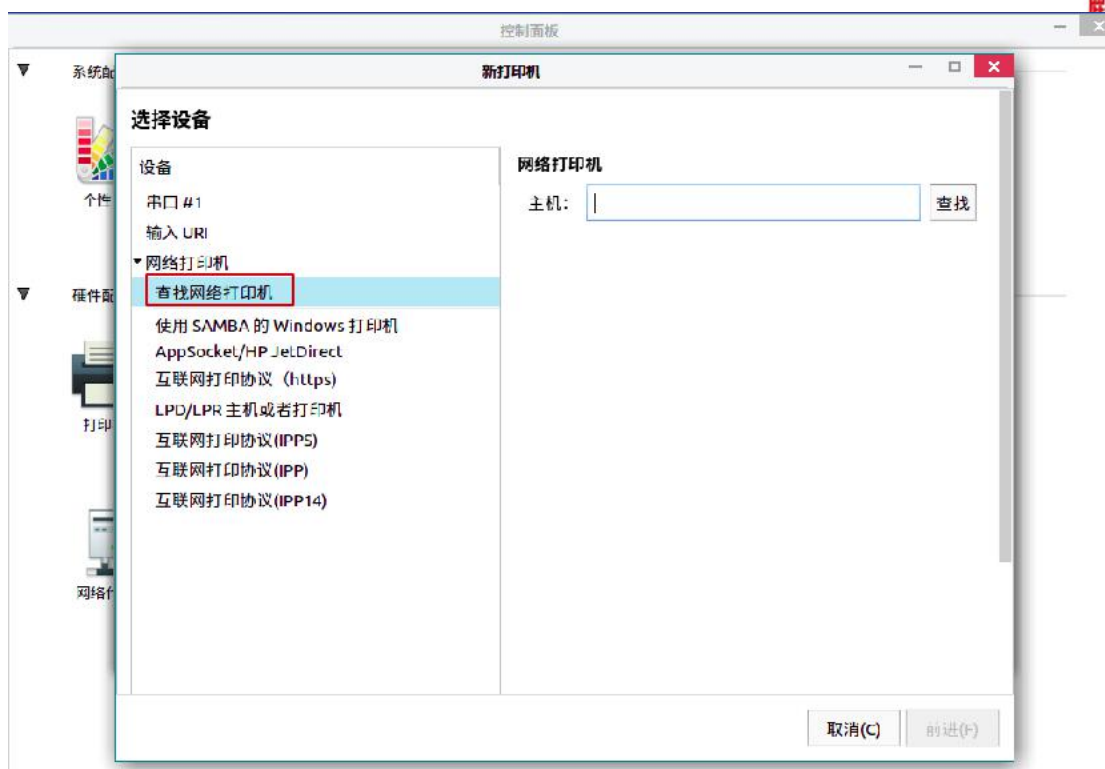


③ 网络打印机有的可直接识到，有的需输入 IP 地址才能被识别到的。点击“网络打印机”按钮，根据后面括号内的 IP 地址选择打印机。



④在打印机未直接识别的情况下，选择“查找网络打印机”按钮，然后在该页面右侧的输入框输入网络打印机的 ip 地址，输入完后点击旁边的“查找”按钮。





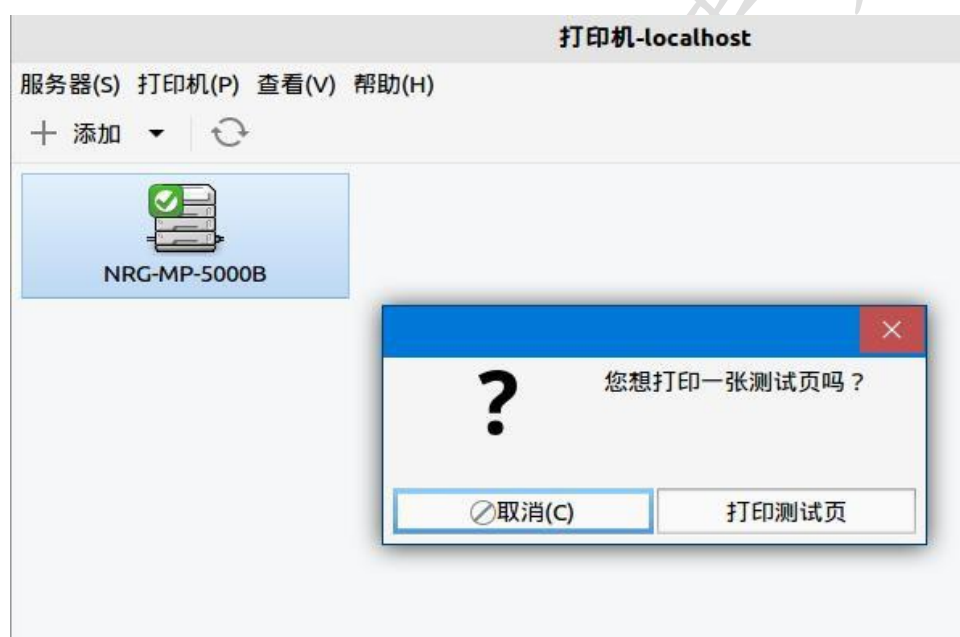
⑤ 获取到网络打印机后，点击“前进”按钮。



⑥ 然后会直接弹出打印机描述界面，您可以根据您的需要更改该界面内容，也可



以直接点击“应用”按钮，打印测试页。

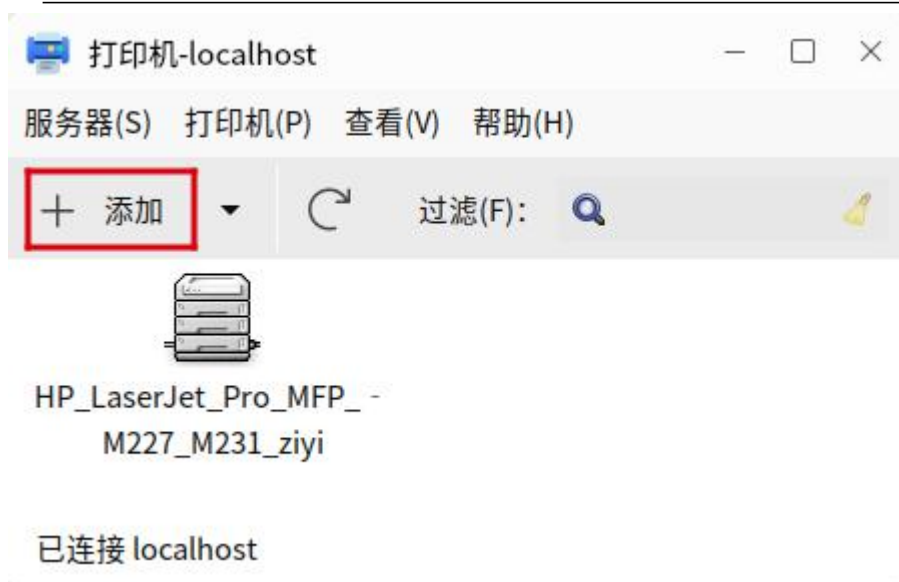


### 3、V10SP1 打印机连接

V10SP1 打印机连接与 V10 方法几乎一致，点击开始->设置->设备->打印机->添加打印机和扫描仪。



随后再弹出窗口点击添加



之后弹出窗口如下图所示，可见与 V10 类似。随后的打印机直连与网络连接都可参照 V10 上的流程，这里不再过多赘述。



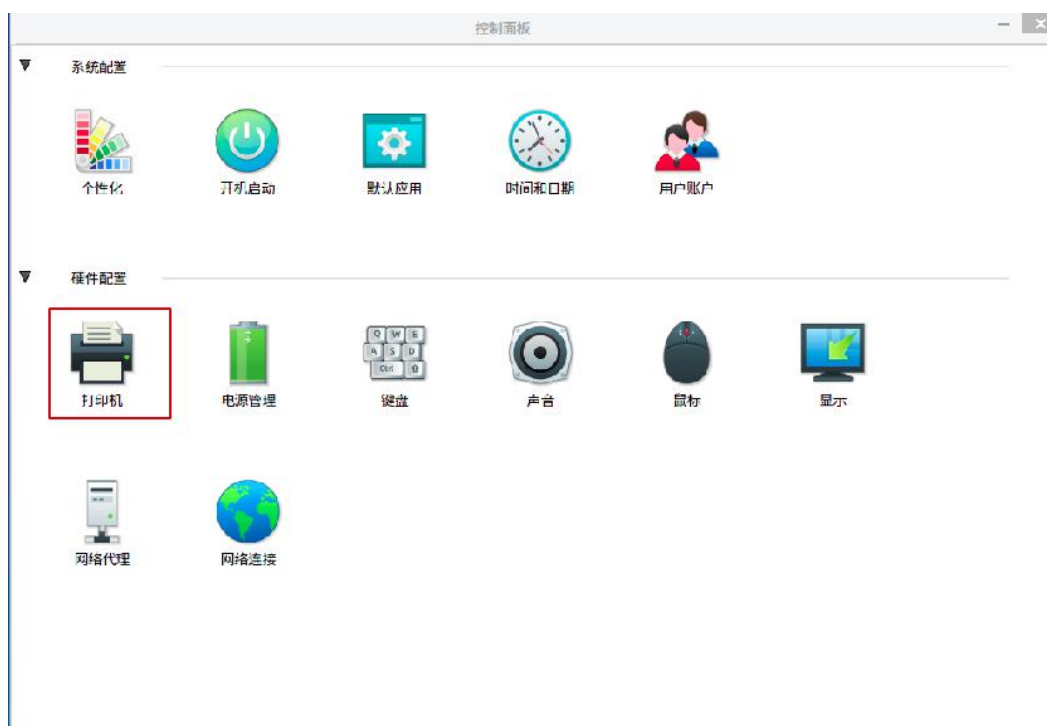
### 三、打印机共享

麒麟操作系统的各个版本可以实现与 windows 的打印机共享，在这里我们介绍麒麟 V10-麒麟 V10，麒麟 V10-Windows10，麒麟 V7-麒麟 V7 和麒麟 V7-Windows7 四种情况，其他情况可依照类似方法处理。

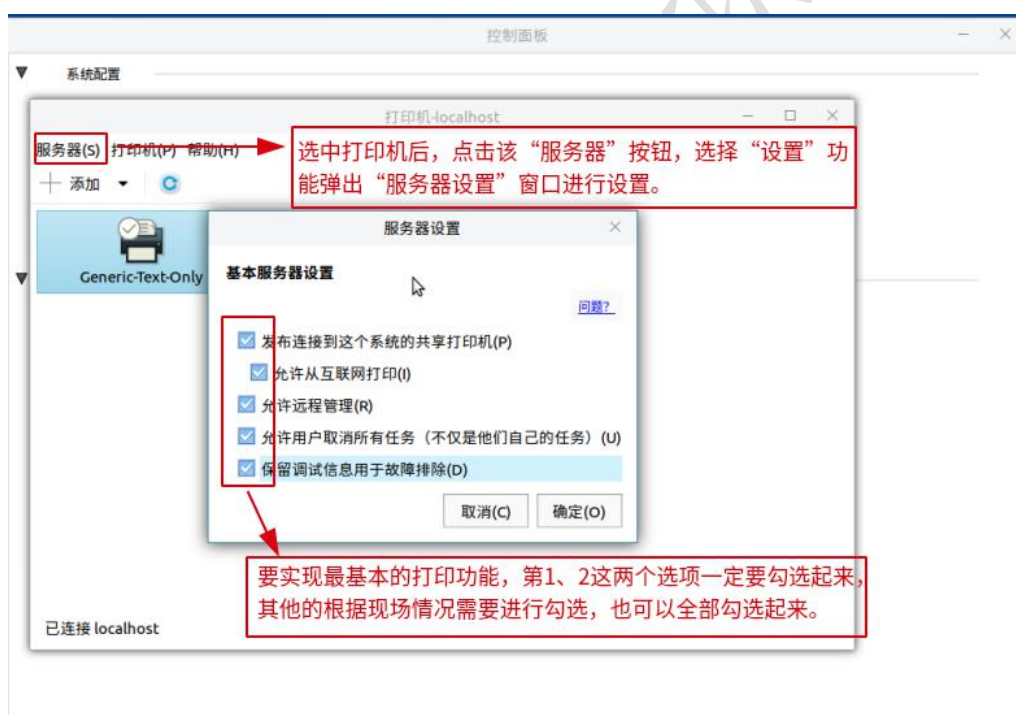
#### 1、V10 打印机共享（服务端配置）

参考步骤如下：

- ① 点击进入“开始菜单->控制面板->打印机”页面。



② 打开后，选中已添加好的打印机后，点击打印机上方的“服务器”按钮，选择“设置”功能弹出“服务器设置”窗口，然后进行相应的设置。



③ 如果添加了多台网络打印机，可右键要共享的打印机进行默认打印机的设置。

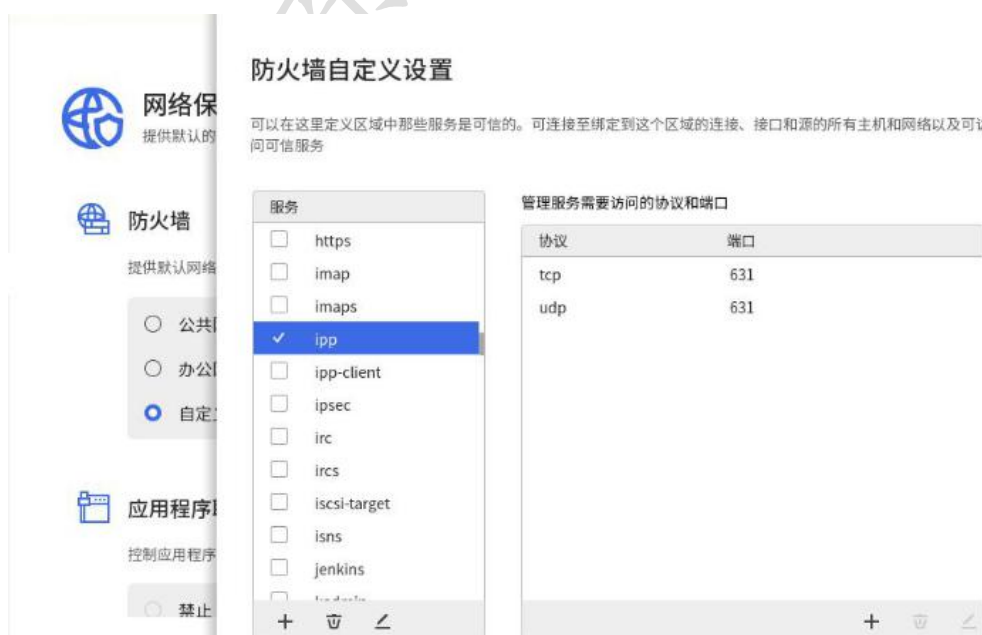



④ 点击进入“开始菜单->所有程序”页面，找到“安全中心”应用，即



⑤ 方法 1：直接关闭服务端的防火墙。（通过“开始菜单->控制面板->安全中心”页面里进行关闭。）

⑥ 方法 2：开放端口。选择安全中心页面的“网络保护”选项，然后点击“自定义配置”按钮，找到 ipp 服务并勾选上，然后关闭安全中心应用。（若是将打印机共享给 windows，则在“自定义配置”页面，勾选 samba 服务即可。）

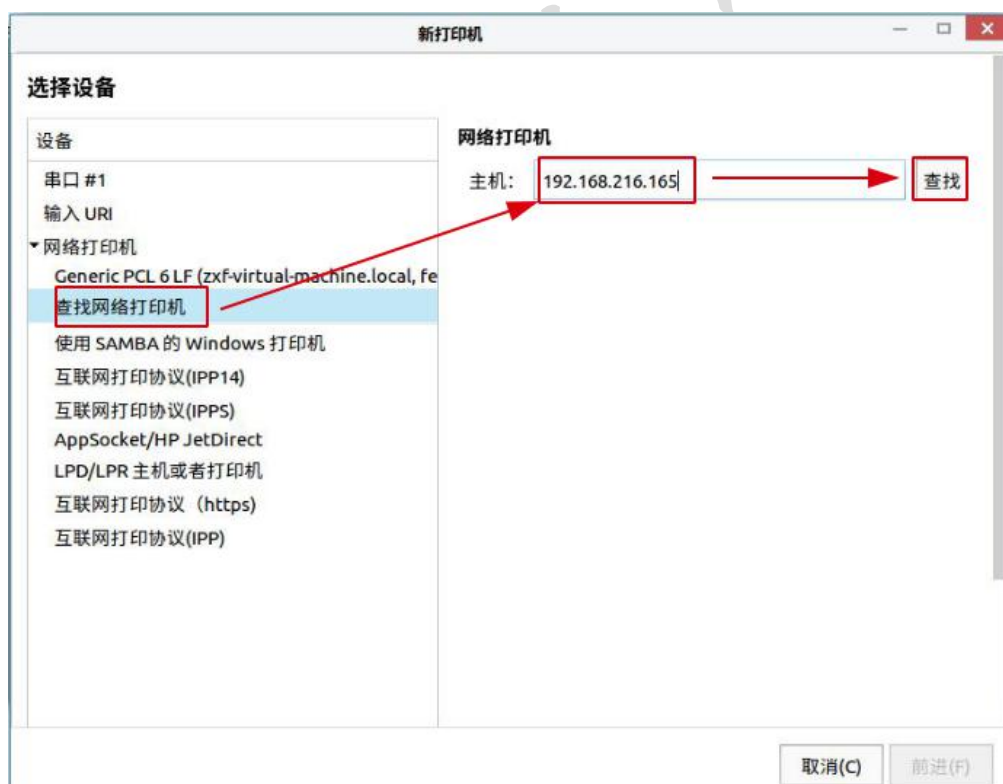


⑦ 查看本机（服务端）的 ip 地址，点击桌面右下角的 “” 图标，然后右键选择 “连接信息” 按钮，可查看到本机的 ip 地址。



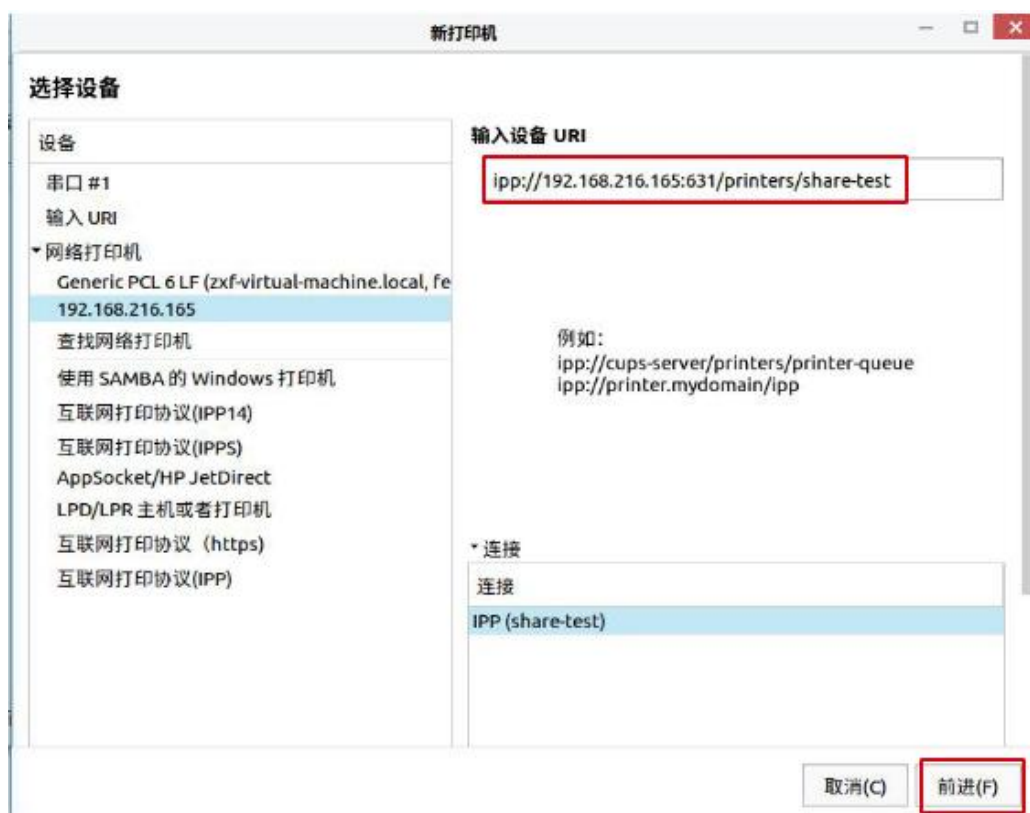
## 2、V10 打印机共享（客户端连接）

① 打开 “开始菜单->控制面板->打印机” 页面，点击 “添加” 按钮，选择 “查看网络打印机” 按钮，然后在右侧的输入框输入服务端的 ip 地址，输入完后点击旁边的 “查找” 按钮。



② 查找到如图所示，URI 为 `ipp://ip 地址:631/printers/打印机共享名`，点击 “前进” 按钮。





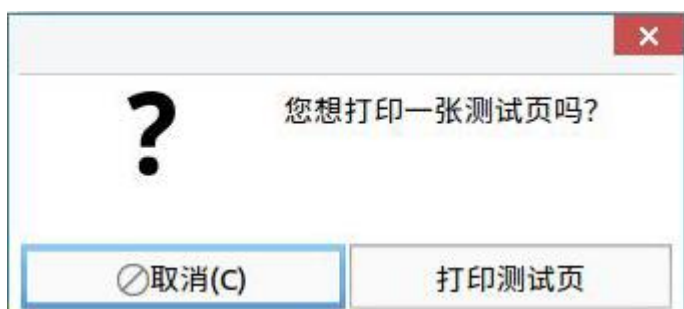
③ 会直接弹出打印机描述界面，您可以自定义打印机名称，然后点击“应用”按钮。



④ 然后会弹出提示“您想打印一张测试页吗”，点击“打印测试页”按钮来测试

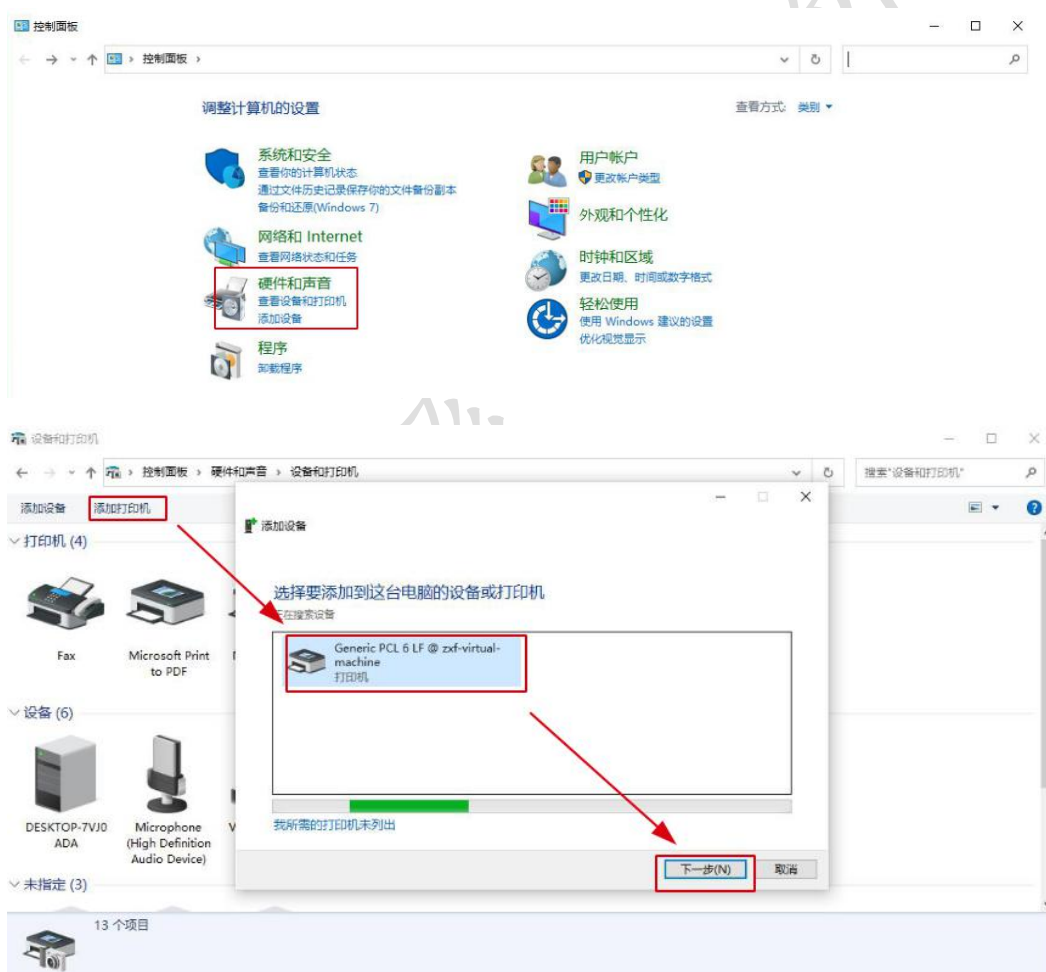


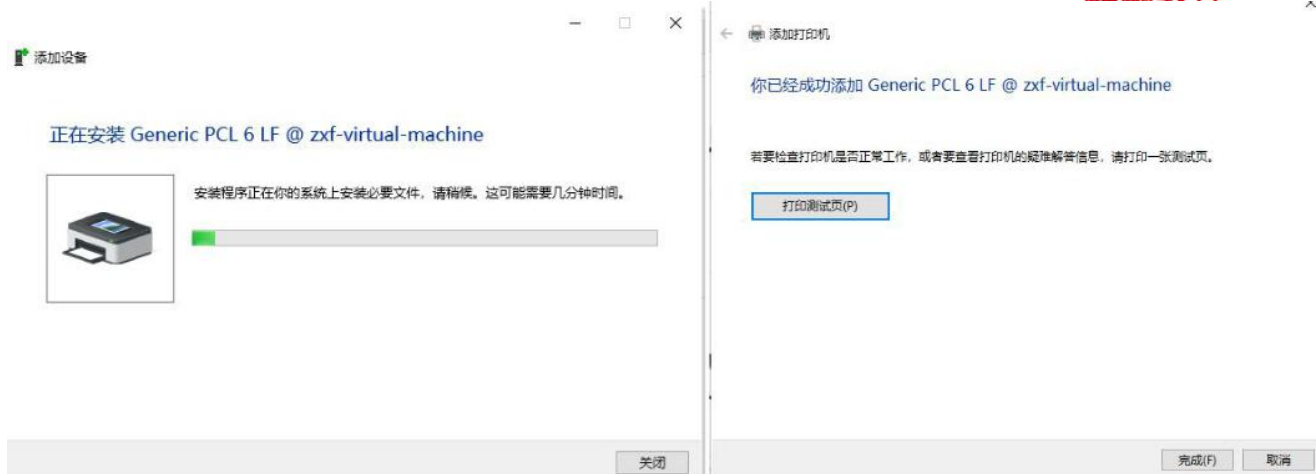
打印机添加是否成功。



### 3、Windows10 打印机共享（客户端连接）

① 打开控制面板，点击“硬件和声音”按钮，选择“查看设备和打印机”选项，然后点击“添加打印机”按钮，选择对应的打印机后，点击“下一步”按钮，等待完成即可。





注：可以右键对应的打印机查看打印机属性，把如图所示“连接的设备”里面的唯一标识符对比 ipv6 地址进行确认。



② 在下图界面，选择“打印测试页”按钮，来测试打印机是否可以正常打印。

← 添加打印机

你已经成功添加 Generic PCL 6 LF @ zxf-virtual-machine

若要检查打印机是否正常工作，或者要查看打印机的疑难解答信息，请打印一张测试页。

打印测试页(P)

完成(F)

取消

#### 4、V7 打印机共享（服务端配置）

请先保证直连打印机可用，请参照“V7 打印机连接—直接连接打印机”章节，共享设置如下：

①打开打印机对话框，在菜单栏“服务器”——>“设置”



②将前三个勾进行勾选上



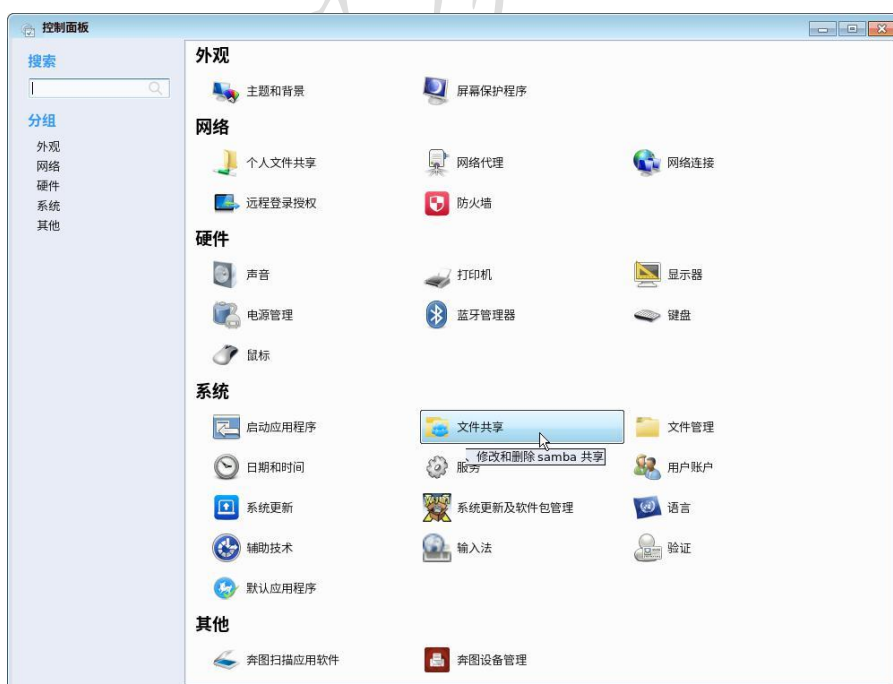
③关闭防火墙：需要使用 root 用户，普通用户切换 root 用户命令 su（不加载环境变量），具体操作如图：

```
[root@localhost 桌面]# systemctl stop firewalld
[root@localhost 桌面]# systemctl disable firewalld
```

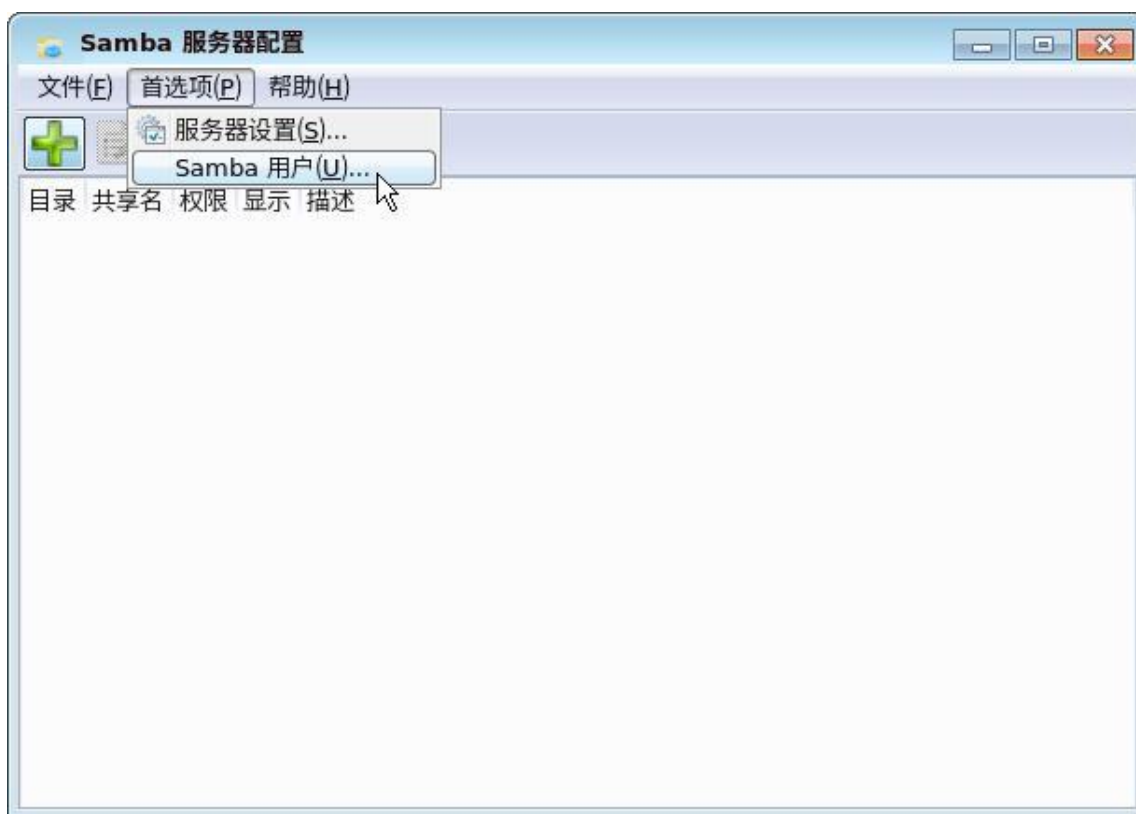
④开启 smb 服务：为了方便其他共享，请直接开启这两个服务，具体的开启方法如下：

```
[root@localhost 桌面]# systemctl start smb nmb
[root@localhost 桌面]# systemctl enable smb nmb
```

④添加 smb 用户：点击“开始”菜单——>控制面板——>文件共享



⑤点击“首选项”——>“samba 用户”



⑥选择添加用户，记住这里一定要选择 user 用户，密码统一为“qwe123”，点击确定。

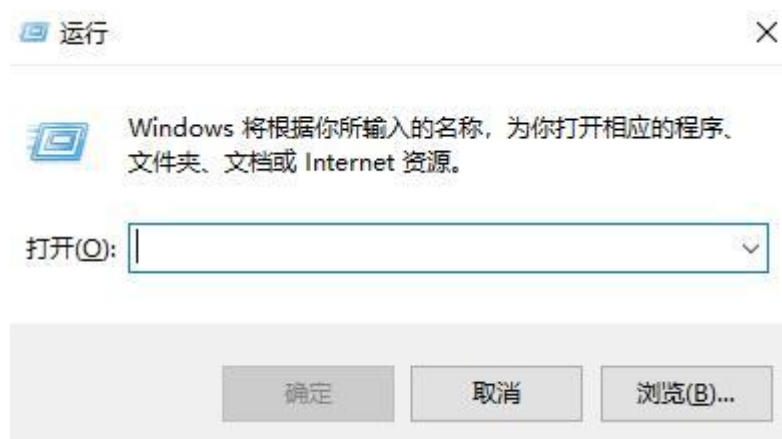


## 5、V7 打印机共享（客户端连接）

客户端连接参考“V7 打印机连接——网络连接打印机”章节。

## 6、Windows7 打印机共享（客户端连接）

①打开“开始”——>运行——>输入\\1.1.1.1（这里的“1.1.1.1”指服务端的 IP 地址）。

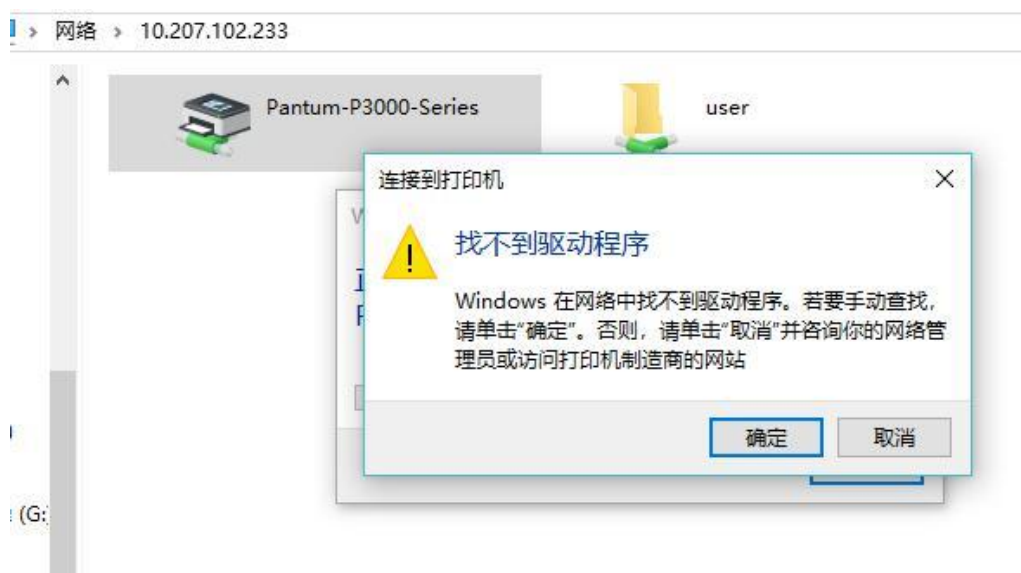


②输入已创建好的 samba 用户以及密码并勾选上记住我的凭证。记住一定要“记住我的凭证”。

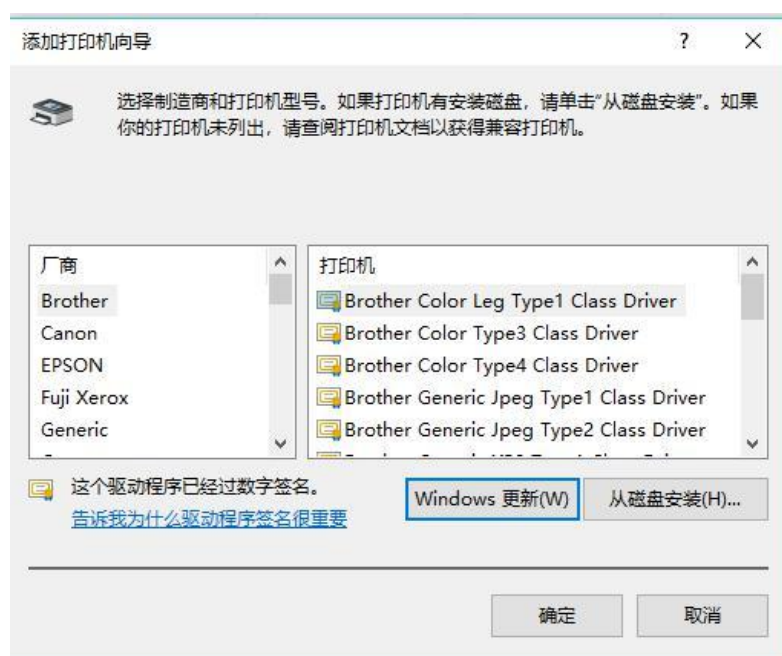


③双击打印机出现对“找不到驱动程序”，请点击“确定”。





④找到相对应的厂商以及驱动型号，点击“确定”。如果没有，请联系网管。



⑤请务必测试打印测试页是否成功



## 四、常见问题 F&Q

### 1、共享打印机后，无法打印，提示“未连接”。

①直连打印机是否可以使用；（可以）

②终端运行：sudo iptables -F, sudo iptables -X 清理一下防火墙；（还是无法打印，提示未连接）

③鼠标右键打印机，点“设置”按钮，进行基本服务器设置，即显示的设置都进行勾选；勾选之后，发现打印机上有个感叹号，则该打印机共享有问题/该打印机不支持（控制面板->打印机->帮助页面，选择故障排除，选择该打印机进行修复，如果不能修复，则该打印机不支持）。

### 2、银河麒麟桌面 v10 与银河麒麟桌面 v10 共享打印机，搜索不到共享的网络打印机。

使用命令：service iptables status 查看防火墙状态，状态为开，通过在开始菜单->安全中心->网络保护页面永久关闭防火墙即可解决。

### 3、PPD 格式打印机驱动放在哪个目录里？

把 PPD 格式驱动放在/usr/share/ppd/下对应厂家的目录里即可。

### 4、桌面系统如何查看集成了哪些打印机驱动

sudo find / -name \*.ppd >> pdd.txt, 打开 pdd.txt 就知道了

### 5、控制面板点击打印机无任何反应

原因为组件异常，终端执行 sudo apt-get install system-config-printer 即可

### 6、打印机被识别为 U 盘



①HP 打印机会自带智能设备功能，不识别麒麟操作系统，会被操作系统识别为大容量存储。

②需要执行 HP 提供的脚本关闭智能设备功能。

## 7、工作站添加打印机能打印测试页，不能打印其他任务

原因是用户将/etc/cups/client.conf 配置文件修改错误，清空后，重新添加，问题解决。